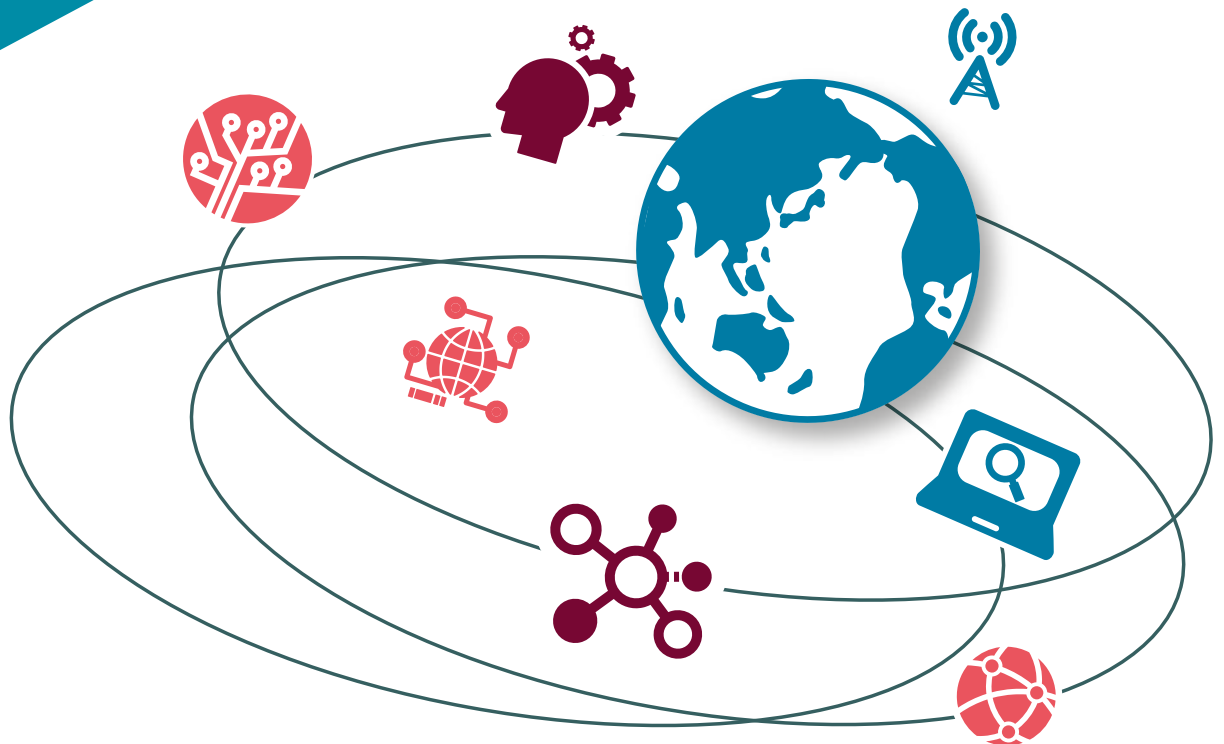


Gale In Context

USER'S MANUAL

利用の手引き



本マニュアル(Gale In Context)対応データベース一覧(一部)

Gale In Context: Opposing Viewpoints

Gale In Context: Global Issues

Gale In Context: Environmental Studies

Gale In Context: Biography

Gale In Context: Science

Gale In Context: High School

Gale In Context: Middle School

Gale In Context: College

Gale In Context: World History

Gale In Context: US History

ホーム画面

1 インターフェース言語

表示されるメニューの言語を変更することができます。(34ヶ国語)

2 Google Drive / Microsoft OneDrive

それぞれのサービスにログインすることにより、記事を保存、共有することができます。

3 基本検索

検索したい英単語を入力して、虫眼鏡マークを押します。この検索窓はどの画面でも表示されます。

4 詳細検索

P.5を参照。

5 トピックを参照(Browse Topics)

トピックページ(次ページ参照)が一覧できます。

6 タイトルリスト

最新のタイトルリストをダウンロードできます。

7 検索履歴

現在のセッションで、これまでに検索した履歴が一覧できます。再検索したり、修正して検索しなおすことができます。但しブラウザを閉じるとクリアされます。

8 Get Link

現在表示されているページの固定URLです。これをメモ、保存しておけば、後で同じページを再現することができます。

9 ハイライト表示とメモ(Highlights and Notes)

本文表示画面でハイライトやメモを残したものを一覧できます。書誌情報も下部にまとめて表示されます。但しブラウザを閉じるとリセットされます。(P.4「ハイライト表示とメモ」参照)

10 Issues of Interest

最新の話題のトピックが表示されます。毎月更新されます。

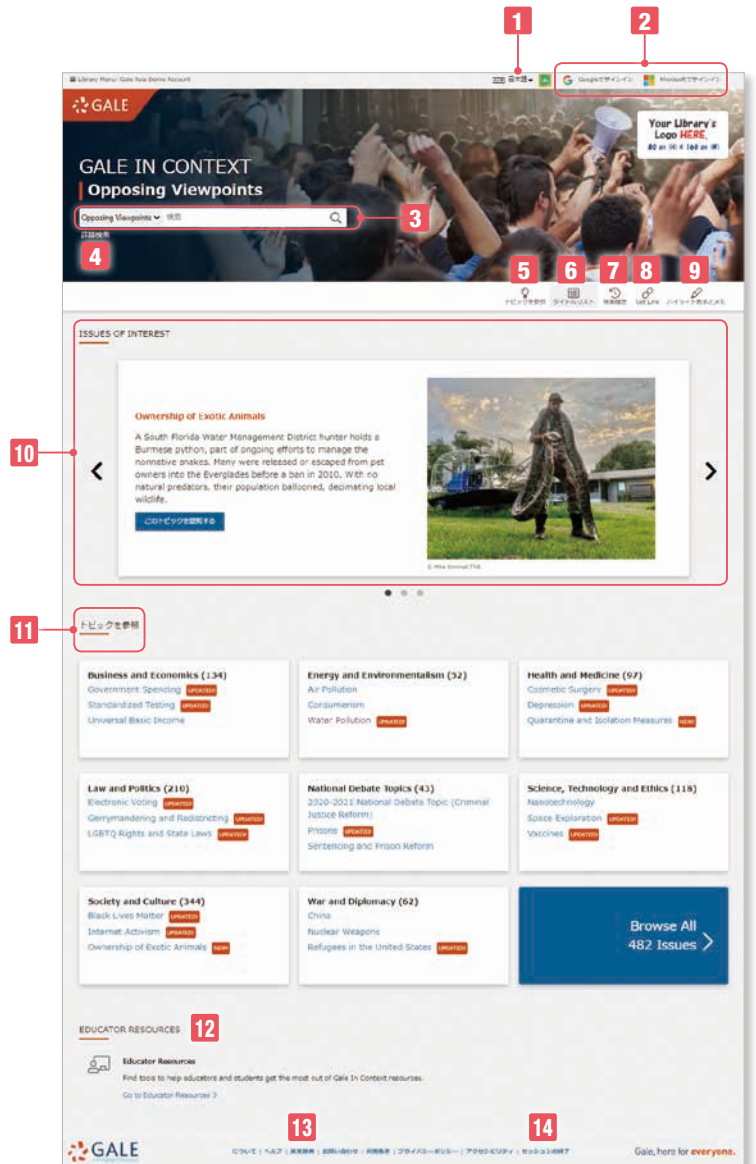
11 トピックを参照

大分類毎に代表的なトピックが3つ表示されます。大分類をクリックするとその項目とトピックが全て表示されます。

5 トピックを参照と同じ。

12 Educator Resources

最後のページを参照。



13 英英辞典(Dictionary)

Merriam-Webster's Collegiate Dictionary®で検索をすることができます。

14 セッションの終了(End Session)

ログアウトができます。共有のPCで、GoogleやMicrosoftを利用した場合はセッションを終了してください。

検索キーについて

- AND、OR、NOTなどのブーリアン検索が可能です。(大文字小文字関係なし)

例：dog AND cat = 文書中に dog と cat の両方が存在する場合
dog OR cat = 文書中に dog あるいは cat のいずれかが存在する場合

dog NOT cat = 文書中に dog があり、cat がない場合
dog N3 cat = dog と cat が3単語以内に存在する場合
dog W3 cat = dog の後3単語以内に cat が存在する場合

- 括弧 (“ ”) を利用すると優先して検索を実行できますが、Nn、Wn の検索には利用できません。

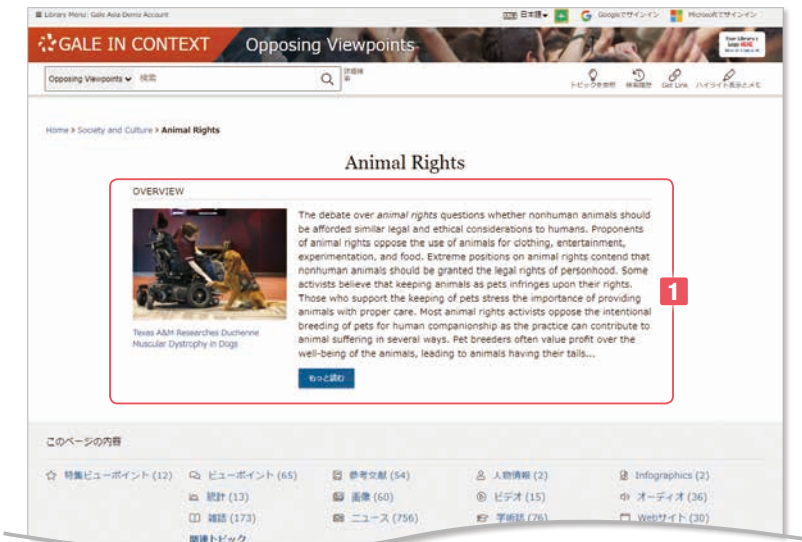
例：(正) dog N3 flea or cat N3 flea
(誤) (dog or cat) N3 flea

- 二重括弧 (“ ”) で囲むと、フレーズ検索ができます。And や Orを含む場合も有効です。

- a, an, as, at, in, is, on, that, the, which などのストップワードは検索で無視されます。

例：the secretary of state は secretary state と同じ結果になります。

トピックページ



1 上部に Overview 概要があり、トピックの全体的な理解ができます。

2 コンテンツタイプ毎に検索結果数が表示されます。コンテンツタイプには、ビューポイント (Viewpoints)、学術誌 (Academic Journals)、一般雑誌 (Magazines)、書籍 (Books)、ニュース (News)、イメージ (Images)、音声 (Audio)、ビデオ (Videos) などがあります。データベースにより違いがあります。コンテンツをクリックすると、そのコンテンツの一覧が表示されます。

3 並び替え順 (Sort by) は、関連度順になっていますが、新しい順、タイトル順、コンテンツレベル順に変更することができます。

4 各データには、文書タイトル、著者、出所、巻号、出版日、単語数、文書タイプ、レクサイル指数、コンテンツレベルが表示されます。



絞り込み検索条件

トピックページで特定のコンテンツタイプを表示した場合、または検索ボックスから何かを検索した場合に表示されます。

5 刊行年月日での絞り込みは、過去1週間、過去1ヶ月、過去1年のほか、カスタムでは指定した年月日の範囲を指定できます。

6 主題での絞り込みでは、関連のあるトピックが件数と共に表示されます。

7 文書タイプは、その記事がどのような種類のものであるかで絞り込みます。

8 出版物タイトルは、収録されているタイトルを表示します。

9 レクサイル指数は、英語レベルの範囲を指定できます。

10 コンテンツレベルは英語レベル5段階で絞り込みができます。

11 範囲内検索は、現在の検索結果にさらに検索語を追加して絞り込むことができます。

■ ピリオド、大文字小文字、所有格の 's なども無視されます。

■ 人名における省略のためのピリオド、人名中のアポストロフィーは有効です。 例：K. Abe, O'Connor

■ ワイルドカード

- ・アスタリスク "*" は任意の0文字以上の文字を置き換えます。但し3文字以上が対象です。Ma*などは不可です。また複数の語で利用可能です。(teen* driv*) また中間でも利用できますが、語頭には使えません。(psy*logy)は可、*ism は不可
- ・疑問詞 "?" は任意の1文字を置き換えます。
- ・感嘆符 "!" は任意の1文字あるいは0文字を置き換えます。

例：carib* = carib, caribs, Caribbean, caribou など
Psych????y = psychology, psychiatry (psychotherapyは対象ではない)
Color = color, colour

本文表示

メイン画面

1 前のページ

GALE IN CONTEXT Opposing Viewpoints

検索

9 引用 7 送信先... 8 ダウンロード 10 印刷

Get Link ハイライト表示とメモ (0)

Home > Browse Issues > Animal Rights > Document

Animal Rights

2 日付: 2020

From: Gale Opposing Viewpoints Online Collection
Publisher: Gale, a Cengage Company

文書タイプ: Topic overview
Length: 2,593 words
Content Level: **8** (Level 5)
レクササイズ指数: 1460L

3 翻訳 **4** Font Size **5** 聴く

6 **7** **8**

The debate over *animal rights* questions whether nonhuman animals should be afforded similar legal and ethical considerations to humans. Proponents of animal rights oppose the use of animals for clothing, entertainment, experimentation, and food. Extreme positions on animal rights contend that nonhuman animals should be granted the legal rights of personhood. Some activists believe that keeping animals as *pets* infringes upon their rights. Those who support the *keeping of pets* stress the importance of providing animals with proper care. Most *animal rights activists* oppose the intentional breeding of pets for human companionship as the practice can contribute to animal suffering in several ways. Pet breeders often value profit over the well-being of the animals, leading to animals having their tails docked and ears clipped and mothers being overbred.

Nearly one-third of Americans support nonhuman animals having the same legal rights as humans, according to a 2015 Gallup poll, while 62 percent support some legal protections that ensure animals' well-being, commonly referred to as *animal welfare*. Supporters of animal welfare believe animals can be used for clothing, entertainment, experimentation, and food in cases where the animals receive humane treatment and steps are taken to ensure suffering is minimal. Though nonhuman animals in the United States do not have

11

EXPLORE

類似

- Animal Rights
Current Issues: Macmillian Social Science Library, 2003.
- Animal Rights
Gale Opposing Viewpoints Online Collection, 2020.
- Animal Welfare Is Different Than Animal Rights
Animal Experimentation, 2013.

View All Related Articles

Article Contents

- Legal Protections and Activism
- Human Consumption of Animal Products
- Animals in Entertainment

メイン画面 下

著作権: 著作権 2019 The Washington Post

文書の書誌情報

MLA APA Chicago 17

Par, Yon Soo, and Benjamin Valentino. "Who supports animal rights? Here's what we found." Washingtonpost.com, 26 July 2019. Gale In Context: Opposing Viewpoints. <https://link.gale.com/apps/doc/A594647465/OVIC?u=asiademoksid=OVIC&id=f7ee807b>. Accessed 11 Sept. 2020.

免責事項

選択

Export To:

NoodleTools EasyBib RefWorks Google Drive™ OneDrive™ Download RIS*

*The RIS file format can be used with EndNote, ProCite, Reference Manager, and Zotero.

Gale文書番号: GALE|A594647465

類似

Morrisey supports animal rights violence
Sunday Times (London, England), Jan. 15, 2006.

Animal Rights
Current Issues: Macmillian Social Science Library, 2003.

Animal Rights
Gale Opposing Viewpoints Online Collection, 2020.

View All Related Articles

12

13

14

According to the fifth Assessment Report of the Intergovernmental warming over the next 100 years, in a scenario with the lowest average predicted to rise by about 2 degrees, and in a scenario with the high...

重要

保存



- 1 前のページに戻ることができます。
- 2 文書のタイトル、著者、資料名、文書タイプ、語数、英語レベルなど**書誌情報**が表示されます。記事により、レクサイル指数の異なる文書が選べる場合もあります。
Opposing ViewpointsにあるFeatured Viewpointsの場合には、本文の冒頭にまとめや設問が付記されていることがあります。
- 3 本文の**翻訳**ができます。40ヶ国語に機械翻訳されます。
- 4 **表示フォント**のサイズを変更できます。
- 5 **聴く (Listen)** は、システムによる読み上げ機能です。読み上げている箇所のハイライトができます。設定では、音量や表示設定(色やポップアップ)、スピードなどが設定できます。音声ファイルをmp3で保存できます。本文の一部をマークすれば、その部分だけを再生します。他言語に翻訳をしたあとであれば、その言語で読み上げます。
- 6 **Google Drive**、**OneDrive**には、データベース名フォルダが自動生成され、その中にHTML本文がDocファイルとして保存されます。
- 7 **電子メール(E-mail)** は、書誌情報(MLA8)あるいは全文を指定するアドレスに送信します。送信先(複数の場合はセミコロンで区切ります)、差出人、件名、メッセージ、HTMLまたはテキスト形式、添付ファイル形式やPDF全文などの選択もできます。
- 8 **ダウンロード(Download)** は、HTMLの本文をPDF化した文書をPCに保存します。版元提供のPDFがある場合にはそのPDFがダウンロードされます。
- 9 **引用(Cite)** は、APA7、MLA8、Chicago17形式で引用書式を表示します。選択を押すと、該当部分がマークされますので、コピーして原稿などに貼付できます。ダウンロードは、HTML形式でダウンロードできます。下のメニューでは、書式を直接引用ツールにエクスポートできます。
GoogleDriveやMicrosoft OneDriveにも保存できます。
- 10 **印刷(Print)** は、指定したプリンターにHTML画面を印刷できます。
- 11 **ハイパーリンク機能**
本文中に下線(点線)のある単語は同じデータベース内で関連する項目がある場合にその該当項目にリンクできます。
- 12 文書の最後には、**書誌情報(Source Citation)**がMLA形式で表示されます。
- 13 **類似(More Like This)** は、関連度の高い文書を10件程度表示します。
- 14 **ハイライト表示とメモ**
本文中の任意の箇所をドラッグするとハイライト表示メニューが出ます。ハイライトは6色から選択できます。メモの場合は、その箇所に対してメモを残せます。日本語入力も可能です。**ハイライト**や**メモ**はセッション中のみ有効です。そのままブラウザを閉じると消えてしまいますので、必ず**6** GoogleやMicrosoftへの保存、**7** 電子メールでの送信、**10** 印刷のいずれかを行って保存してください。

詳細検索画面

詳細検索画面には、詳細検索、出版物検索、トピック検索の3つのメニューがあります。

The screenshot shows the 'Advanced Search' (詳細検索) page on the Gale In Context platform. The page title is 'Opposing Viewpoints'. The search bar contains 'Opposing Viewpoints' and a search icon. Below the search bar, there are three search options: '詳細検索' (Advanced Search), '出版物検索' (Publication Search), and 'トピック検索' (Topic Search). The '詳細検索' section is highlighted with a red box and labeled '1'. It contains three search rows, each with a search field and a dropdown menu for '検索する場所' (Search Location). The first row is set to 'キーワード' (Keyword). Below the search rows is a '行の追加 (+)' (Add Row) button and a '検索' (Search) button. The '高度なオプション' (Advanced Options) section is also visible. It includes a '製品で検索' (Search by Product) dropdown set to 'Gale In Context: Opposing Viewpoints'. There are checkboxes for '全文を含む文書' (Include Full Text Documents), '要約誌' (Abstracts), '画像付き文書' (Documents with Images), and 'Leveled Documents'. The '出版日:' (Publication Date) section has radio buttons for 'すべての日付' (All Dates), '次の日付の前' (Before Next Date), 'オン' (On), '次の日付の後' (After Next Date), and '次の期間' (Next Period). The '文書タイプ:' (Document Type) dropdown is highlighted with a red box and labeled '5'. The 'コンテンツタイプ:' (Content Type) dropdown is also present. The 'コンテンツレベル:' (Content Level) dropdown is also present. The 'レクサイル指数別:' (Lexile Level) dropdown is highlighted with a red box and labeled '6'. Below it is the 'レクサイル指数:' (Lexile Level) input field. At the bottom of the page, there are '検索' (Search) and '適用' (Apply) buttons. The footer includes the Gale logo and the slogan 'Gale, here for everyone.'

1 詳細検索(Advanced Search)

著者やタイトルなどの項目を選択できます。キーワード、基本検索、文書全体、主題、著者、企業名、文書番号、文書タイトル、文書タイプ、ISSN、作品名、主題となる人物、地名、出版物タイトル、出版社名。

2 行を増やすことができます。(最大9行追加まで)

3 全文、査読誌、画像つき文書(PDF版)などでの絞り込みができます。

4 出版日(以前、以降、指定日、指定期間)で絞り込みができます。

5 文書タイプの複数選択(あるいは除外)を設定できます。文書タイプには、要約、広告、書評、ケーススタディ、地図、訃報、写真などの項目があります。

6 英語レベルを表わすレクサイル指数の範囲選択ができます。あるいは不等号を手入力もできます。

例：>= 1200 and < 1400

注：記号を先に記述してください。誤：1400 >

レクサイル指数とは

米国MetaMetrics社が作成した、英語学習者のためのレベルを表わした指数です。詳しくはお問い合わせください。

出版物検索 (Publication Search)



1 出版物タイトルから検索できます。入力途中でのアシスト機能が利用できます。

2 すべて表示のメニューでは出版物がすべて表示されます。右側にある絞り込みメニューから、主題/分野、形式、対象読者、国、言語などで絞り込みができます。

3 タイトルをクリックすると、この出版物についてのページが表示されます。年度を選んで号を指定できます。

トピック検索 (Topic Finder)

検索したキーワードと関連のあるキーワードをタイル型あるいはホイール型で視覚的に表示します。これは検索結果の中からキーワードや全文の初めの100語を解析したものです。タイル型の場合には、マウスのホイールで拡大も可能です。通常の検索結果画面の右下、トピック検索のボタンをクリックするか、ホームページのトピック検索メニューから起動することができます。ホーム画面のメニューから入る場合は、新規で検索キーを入力します。

ホイール型の場合は、内側に一次的、外側に更に二次的なキーワードを表示します。三角のタブを押すと更に詳しく表示します。該当する区分をクリックすると右側にそれに対応する文書を表示します。



その他

- 推奨ブラウザは下記の最新版をご利用ください。それ以外のブラウザをご利用の場合には正しく動作しない場合があります。
Firefox (Mozilla Foundation)
Chrome (Google)
Safari (Apple)
Opera (Opera Software)
- Gale In Context の他にGaleのデータベース商品 Gale OneFile, Gale eBooks などをご契約の場合に、PowerSearchのプラットフォームですべてを一括で利用することができます。
- 最新の搭載タイトル一覧、関連資料などは、サポートサイトから入手できます。
<https://support.gale.com/>

統合検索プラットフォーム

Gale Power Search

指導者のためのリソース(Educator Resources)

データベーストップページ下部のリンク「Educator's Resources」(1ページ¹²参照)より、以下のようなリソースにアクセスすることができます。

- チュートリアル、ウェビナー、ガイドなどはそれぞれのサポートサイトに揃っています。
- よくある質問 FAQs
- 教師のためのツール
チュートリアル、ウェビナー、ガイドなど
- 図書館員のためのツール
アクセス認証、LMSとの連携、タイトルリストなど
- リサーチのためのツールキット
 - ✓ 情報を判断する
 - ✓ 概念図を作る
 - ✓ トピックを選ぶ
 - ✓ 主題文を書く
 - ✓ あらすじを作る
 - ✓ グラフを理解する
 - ✓ 正しく引用する
 - ✓ レポートを準備する
 - ✓ 論点を見つける
 - ✓ 結論を導き出す
 - ✓ 論文を書く
 - ✓ データを効果的に見せる
 - ✓ 脚注を利用する

お問い合わせ先：

センゲージラーニング株式会社 Gale 事業部

Tel: 03-3511-4135 Email: GaleJapan@cengage.com

<http://gale.cengage.jp/>